

**Surface :** 449

**Altitude :** 39 - 149 m

**Entité paysagère :**

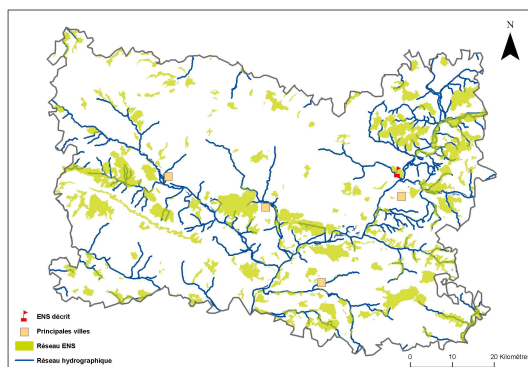
NOYONNAIS, PLATEAU PICARD, VALLEE DE L'OISE.

**Canton(s) concerné(s):**

BIENVILLE, RESSONS-SUR-MATZ, RIBECOURT-DRESLINCOURT.

**Commune(s) concernée(s) :**

BIENVILLE, CLAIROIX, COUDUN, JANVILLE, LONGUEIL-ANNEL.



### Inscription à inventaire, statut de protection :

Site Inscrit Oise 24, ZICO PE 03, ZNIEFF I n°2200 13821.

### Valeur patrimoniale

- Intérêt pour la Faune
- Intérêt pour la Flore
- Intérêt pour les Milieux naturels
- Intérêt pour le Paysage

### Vocation proposée

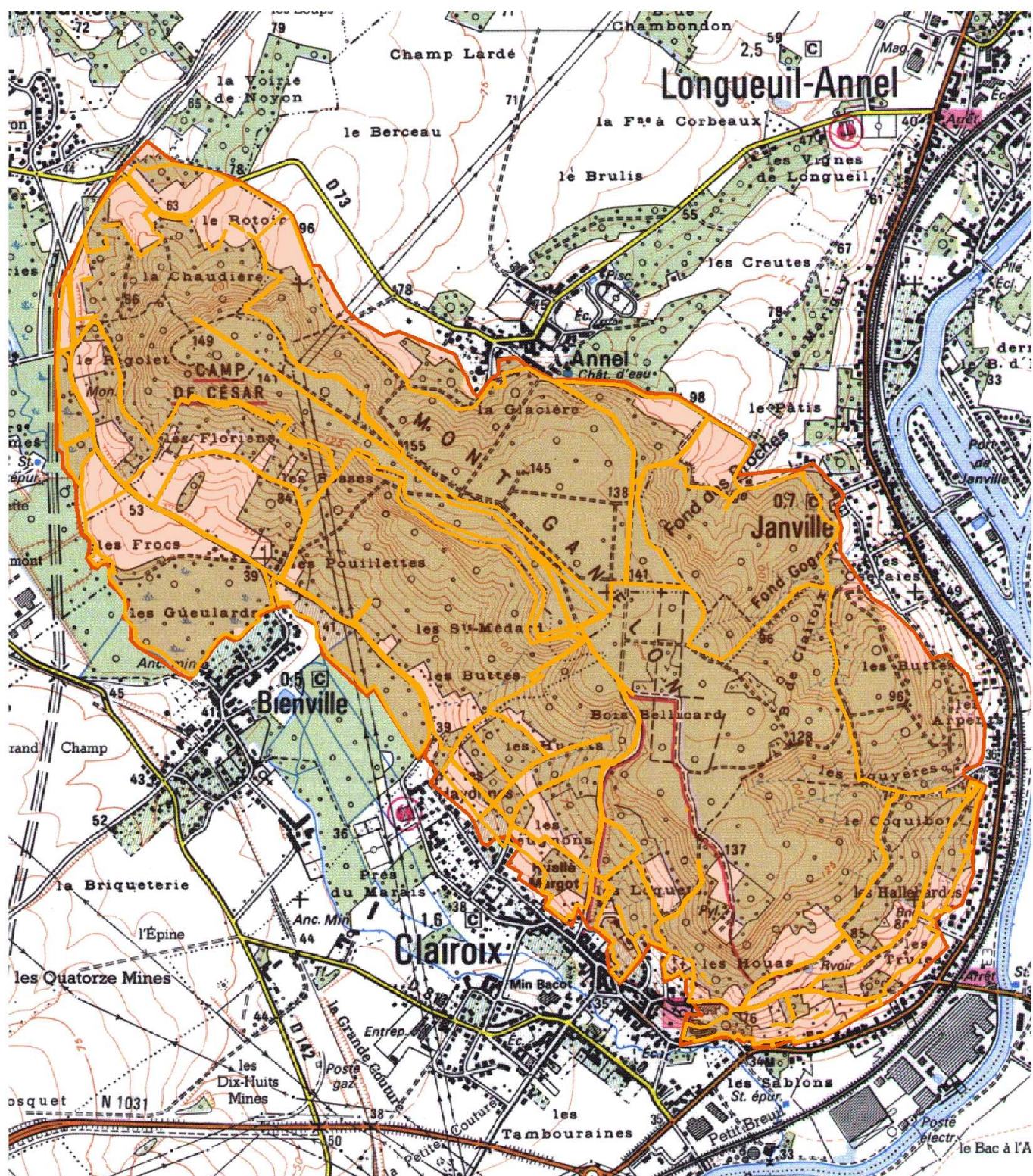
- Valoriser le patrimoine naturel auprès du public
- Mettre en place une gestion sylvicole adaptée
- Valoriser la valeur paysagère du site



### Présentation de l'Espace Naturel Sensible (ENS)

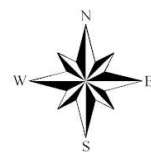
Le Mont Ganelon est un magnifique site surplombant la confluence de l'Oise et de l'Aisne. La topographie toute particulière du site "en butte" permet la présence de boisements de pente diversement exposés, de frais à thermocalcicoles





- Délimitation de l'ENS
- Zone de préemption de l'ENS

0 350 700 m





## Description et intérêt de l'Espace Naturel Sensible

### DESCRIPTION ECOLOGIQUE

#### Composition

##### Milieus naturels dominants

Les forêts thermocalcicoles et les bois frais de pente, de petites carrières de calcaire, d'ourlets calcicoles relictuels et de vergers périphériques

##### Espèces végétales remarquables

Le Limodore à feuilles avortées (*Limodorum abortivum*)\*, sur des lisières thermophiles ; la Céphalanthère à grandes fleurs (*Cephalanthera damasonium*) ; la Néottie nid-d'oiseau (*Neottia nidus avis*) ; le Dompte-venin officinal (*Vincetoxicum hirundinaria*) ; le Daphné lauréalé (*Daphne laureola*) ; l'Hellébore fétide (*Helleborus foetidus*) ; la Laïche digitée (*Carex digitata*), sur le calcaire des pentes nord ; le Polystic à aiguillons (*Polysticum aculeatum*) ; l'Ormithogale des Pyrénées (*Ormithogalum pyrenaicum*)

##### Espèces animales remarquables

Le Pic mar ; le Petit Rhinolophe (*Rhinolophus hipposideros*)

### Organisation, fonctionnement et état de conservation

#### Agencement et connexion des milieux dans le site

Boisements très bien connectés entre eux avec présence de nombreux écotones. Les milieux annexes aux boisements, essentiellement constitués de pâturages équins, forment une bande ceinturant le Mont Ganelon.

#### Connexion avec l'extérieur, réseau de milieux similaires

Zone un peu isolée par la présence de nombreux villages, zones industrielles, routes, etc. La taille relativement importante du site permet le maintien des fonctionnalités écologiques.

#### Etat de conservation et fragilité du site

Etat de conservation bon. Malgré la fréquentation du site importante, les boisements sont bien conservés et la topographie du secteur en butte favorise les expositions très intéressantes. Les boisements sont ceinturés de belles prairies, de pâturages équins et de vergers qui viennent compléter la diversité écologique du site et servent de transition avec le village en contrebas. Les milieux ouverts sont bien conservés grâce au maintien d'activités agro-pastorales.

### DESCRIPTION PAYSAGERE

Le site est une butte témoin de la vallée de l'Oise faisant écho à la vaste forêt domaniale de Compiègne. Cette butte est entièrement boisée. Elle présente des prairies/champs pâturés en bas de coteau ce qui offre des vues sur le plateau picard (notamment les horizons boisés de Compiègne et le plateau agricole picard). Le site est a priori relativement fréquenté avec de nombreux accès depuis le bas. La ceinture bâtie est quasiment continue ce qui accentue l'effet d'isolement et point de repère du Mont Ganelon. Le lien bâti/montagne est fort, l'aspect « Forêt récréative » est une ambiance dominante. □ Etant donné sa morphologie en butte et le contexte local (plateau agricole picard), le site est relativement exposé aux vues et notamment depuis la 2X2 voies (RN1031). En revanche, étant donné l'omniprésence des boisements, on déplore le manque de belvédère depuis les sommets. □ Une ligne haute tension traverse le Mont Ganelon, son linéaire est entièrement déboisé, l'impact visuel est fort.



### DESCRIPTION SOCIALE

Facilement accessible par routes goudronnées et chemins arrivant du fond des lotissements. De nombreux sentiers praticables parcourent le site.

## Usage et gestion de l'Espace Naturel Sensible

### *Principaux usages et activités sur le site*

Loisirs, chasse, VTT, pâturages, réservoir d'eau etc..

### *Principales activités aux alentours*

Industries, zones agricoles

### *Fréquentation*

Forte sur les pourtours du site et sur les chemins d'accès facile, faible sur le plateau à l'exception du Camp de César. La taille du massif empêche vraisemblablement les animaux présents d'être dérangés ; une valorisation touristique peut être poursuivie sur les chemins existants.

### *Réglementations diverses*

Panneau à Clairoix indiquant horaires d'ouverture de la route goudronnée, balisage sur les arbres de sentiers pédestres et équestres

### *Foncier*

Une ZPENS de 404 ha a été définie sur les communes de Bienville, Clairoix, Coudun, Janville et Longueil-Annel. Acquisition aidée par le Conseil Général.

### *Présence de bâtiments*

### *Gestion et valorisation actuelles*

- Constitution en 1996 d'un syndicat intercommunal à vocation unique (SIVU) de gestion (communes de Bienville, Clairoix, Coudun, Janville et Longueil-Annel) pour la préservation et la valorisation du site
- Instauration en 1996 d'une zone de préemption des espaces naturels sensibles afin de soutenir dans sa volonté de maîtrise foncière le SIVU, propriétaire en 2006 d'une centaine d'hectares
- Elaboration d'un plan de gestion quinquennal réalisé en 2002 et financé par le Département à hauteur de 80% de même que les programmes d'actions qui en découlent
- Réalisation en 2005 de travaux de restauration de pelouses et de lisières, de mise en valeur du patrimoine historique.

### *Dégradation et menaces*

## Historique et piste d'actions

### *Date d'intégration*

### *Pistes d'actions*

- Valorisation et balisage du réseau important de chemins existants
- Mise en place de panneaux d'éco-interprétation, de sorties naturalistes
- Installation de belvédères, de tables d'orientation
- Mettre en place une signalitique pour valoriser les accès au site

### *Etat d'avancement*

### *Maitre d'ouvrage choisi*